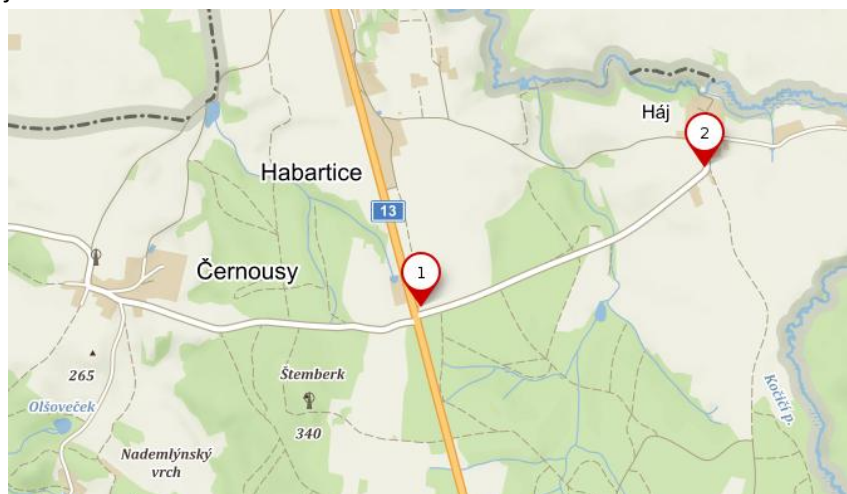


Přírodovědné posouzení aleje podél komunikace č. III/0352 na úseku odbočka z I/13-Háj

PŘEDMĚT HODNOCENÍ

Předmětná alej se nachází podél komunikace č. III/0352, začíná na křižovatce se silnicí č. 13 (obr. 1) a končí v obci Háj.



Délka aleje je 1,5 km, z velké části je oboustranná, převládají v ní lípy s příměsí javorů a dubů (obr. 2). V místech s přiléhajícími lesními porosty jsou v několika případech součástí alejové linie i jehličnaté stromy (obr. 3), většinou však těsná blízkost věkově mladších jehličnanů omezuje alejové stromy v růstu (obr. 4) a měly by být proto odstraněny.



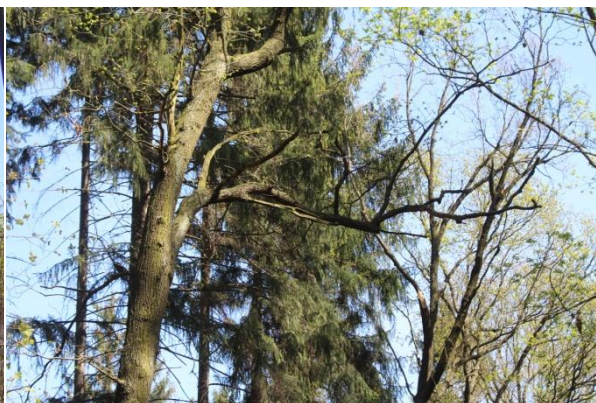
Obr. 1: Začátek aleje na křižovatce s 1/13.



Obr. 2



Obr. 3



Obr. 4

Cílem tohoto posouzení je zjistit, zda se v aleji vyskytují zvláště chráněné druhy hmyzu a obratlovců, a navrhnout opatření k jejich zachování, která budou zohledněna při přípravě projektu rekonstrukce aleje.

METODIKA

monitoring hmyzu

- 1) Prohlídka všech dostupných dutin pro zjištění přítomnosti v dutinách žijících saproxylofágních druhů hmyzu (hledání dospělých jedinců popř. zbytků skeletu, larev a jejich trusu, podle kterého lze rovněž některé dutinové druhy hmyzu identifikovat).
- 2) Prohlídka a identifikace výletových otvorů ve kmenech pro zjištění přítomnosti zvláště chráněných druhů dřevokazného hmyzu.

ZJIŠTĚNÉ DRUHY HMYZU

Výletové otvory dřevokazného hmyzu byly zjištěny na několika stromech, např. výletové otvory tesaříků na proschlém stromě s obnaženým dřevem před konce aleje (obr. 5-6). Výletové otvory zvláště chráněného krasce lipového ale nebyly nalezeny. Důležitým biotopem saproxylofágního hmyzu jsou v této aleji i dutiny, v trouchu jedné z nich (javor mléč-druhý strom po pravé straně za mostem v nejnižší položené části aleje, obr. 7-8) byl nalezen řídce se vyskytující drabčík *Batrissodes adnexus* žijící v symbióze s mravenci obývajícími dutiny stromů.



Obr. 5-6



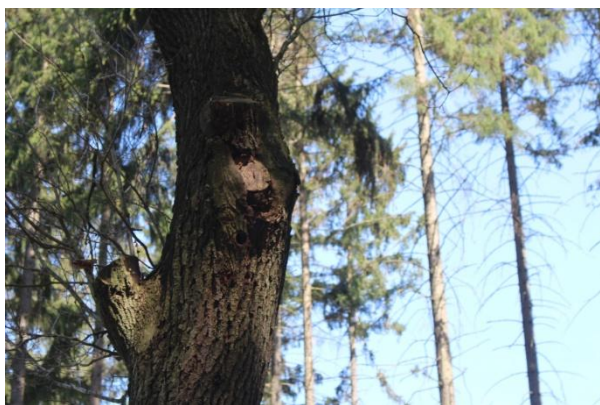
Obr. 7-8

V aleji nebyl nalezen žádný zvláště chráněný ani ohrožený druh hmyzu. Nelze ale vyloučit, že zde žije zvláště chráněný zdobenec zelenavý (*Gnorimus nobilis*) obývající drobné dutiny v kosterních větvích,

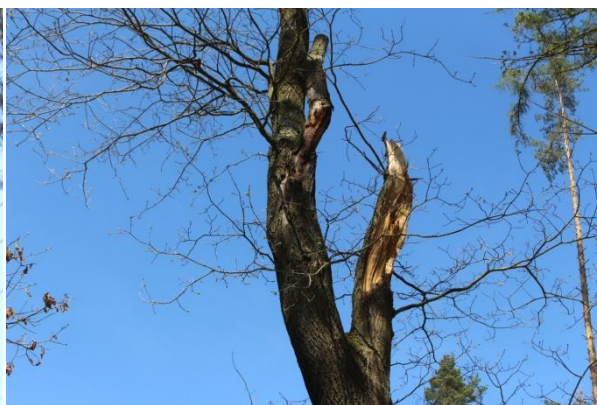
které se zde v několika případech vyskytují, protože vzhledem k termínu odevzdání průzkumu nebyla možnost realizovat monitoring pomocí nárazových pastí.

SOUHRN

Alej jako celek je překvapivě v dobrém stavu, tj. vzhledem k množství je jen nízké procento stromů s velkými defekty, jako jsou např. zlomy velkých kosterních větví nebo dutiny ve kmeni nebo kosterních větvích (obr. 9-12). Většina těchto stromů by měla být proto zachována, protože aleje jsou pro živočichy obývající dutiny jediným možným místem, kde mohou v současné době na Frýdlantsku existovat (nejsou zde žádné rezervace s bezzásahovým hospodařením v lesích, kde by podobné solitérní stromy mohly eventuálně být).



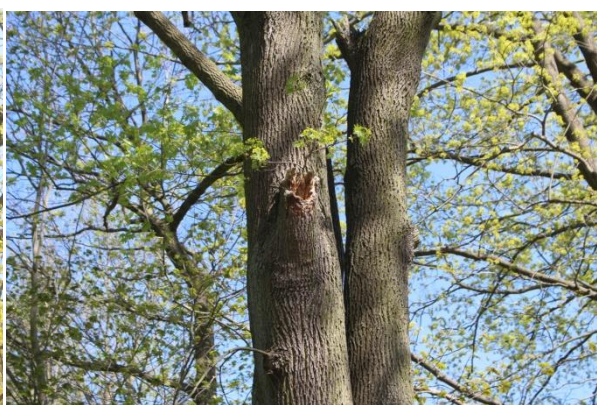
Obr. 9



Obr. 10



Obr. 11



Obr. 12

Vypracovali: Mgr. Richard Čtvrtečka PhD.

Mgr. Martin Pudil

Datum: 30.5.2018